

Zakład Transportu i Usług Sp. z o.o.
Ul. Baczyńskiego 6
89- 400 Sępólno Krajeńskie
NIP: 5040065379
REGON: 340853529
KRS: 0000374234



SPRAWOZDANIE Z DZIAŁALNOŚCI

Zakładu Transportu i Usług Sp. z o.o.

za rok obrotowy
01.01.2019 – 31.12.2019

Sprawozdanie z działalności jednostki w roku obrotowym

Zgodnie z przepisami ustawy o rachunkowości z dnia 29 września 1994 roku Zarząd jest zobowiązany zapewnić sporządzenie rocznego sprawozdania z działalności jednostki w roku obrotowym obejmującego istotne informacje o stanie majątkowym i sytuacji finansowej, w tym ocenę uzyskiwanych efektów oraz wskazanie czynników ryzyka i opis zagrożeń.

Sprawozdanie z działalności jednostki obejmuje następujące części:

1. Zdarzenia istotnie wpływające na działalność jednostki, jakie nastąpiły w roku obrotowym, a także po jego zakończeniu, do dnia zatwierdzenia sprawozdania.
2. Przewidywany rozwój jednostki.
3. Ważniejsze osiągnięcia w dziedzinie badań i rozwoju.
4. Aktualna i przewidywana sytuacji finansowej.
5. Wskaźniki finansowe i niefinansowe, łącznie z informacją dotyczącą zagadnień środowiska naturalnego i zatrudnienia.
6. Nabycie udziałów (akcji) własnych, a w szczególności celu ich nabycia, liczbie i wartości nominalnej, ze wskazaniem, jaką część kapitału zakładowego reprezentują, cenie nabycia oraz cenie sprzedaży tych udziałów (akcji) w przypadku ich zbycia.
7. Posiadane przez jednostkę oddziały (zakłady).
8. Instrumenty finansowe w zakresie:
 - a/ ryzyka: zmian cen, kredytowego, istotnych zakłóceń przepływów środków pieniężnych oraz utraty płynności finansowej, na jakie narażona jest jednostka,
 - b/ przyjętych przez jednostkę celach i metodach zarządzania ryzykiem finansowym, łącznie z metodami zabezpieczenia istotnych rodzajów planowanych transakcji, dla których stosowana jest rachunkowość zabezpieczeń.

1. Zdarzenia istotnie wpływające na działalność jednostki, jakie nastąpiły w roku obrotowym, a także po jego zakończeniu, do dnia zatwierdzenia sprawozdania.

Zakład Transportu i Usług Spółka z ograniczoną odpowiedzialnością z siedzibą w Sępólnie Krajeńskim przy ul. Baczyńskiego 6 jest jednostką gospodarczą wpisaną do Krajowego Rejestru Sądowego w Sądzie Rejonowym w Bydgoszczy, ul. Toruńska 64a, XIII Wydział Gospodarczy Krajowego Rejestru Sądowego pod numerem 0000374234.

Spółka rozpoczęła działalność z dniem 1 stycznia 2011 roku, powołana została przez Gminę Sępólno Krajeńskie do wykonywania zadań własnych Gminy oraz prowadzenia działalności gospodarczej.

Spółkę reprezentuje Zarząd jednoosobowy składający się z Prezesa Zarządu powołanego przez Zgromadzenie Wspólników.

Funkcję Prezesa w okresie od 01.01.2019 do 31.12.2019 roku pełnił Pan Grzegorz Gliński i pełni ją do chwili obecnej.

Rada Nadzorcza Spółki działała w następującym składzie:

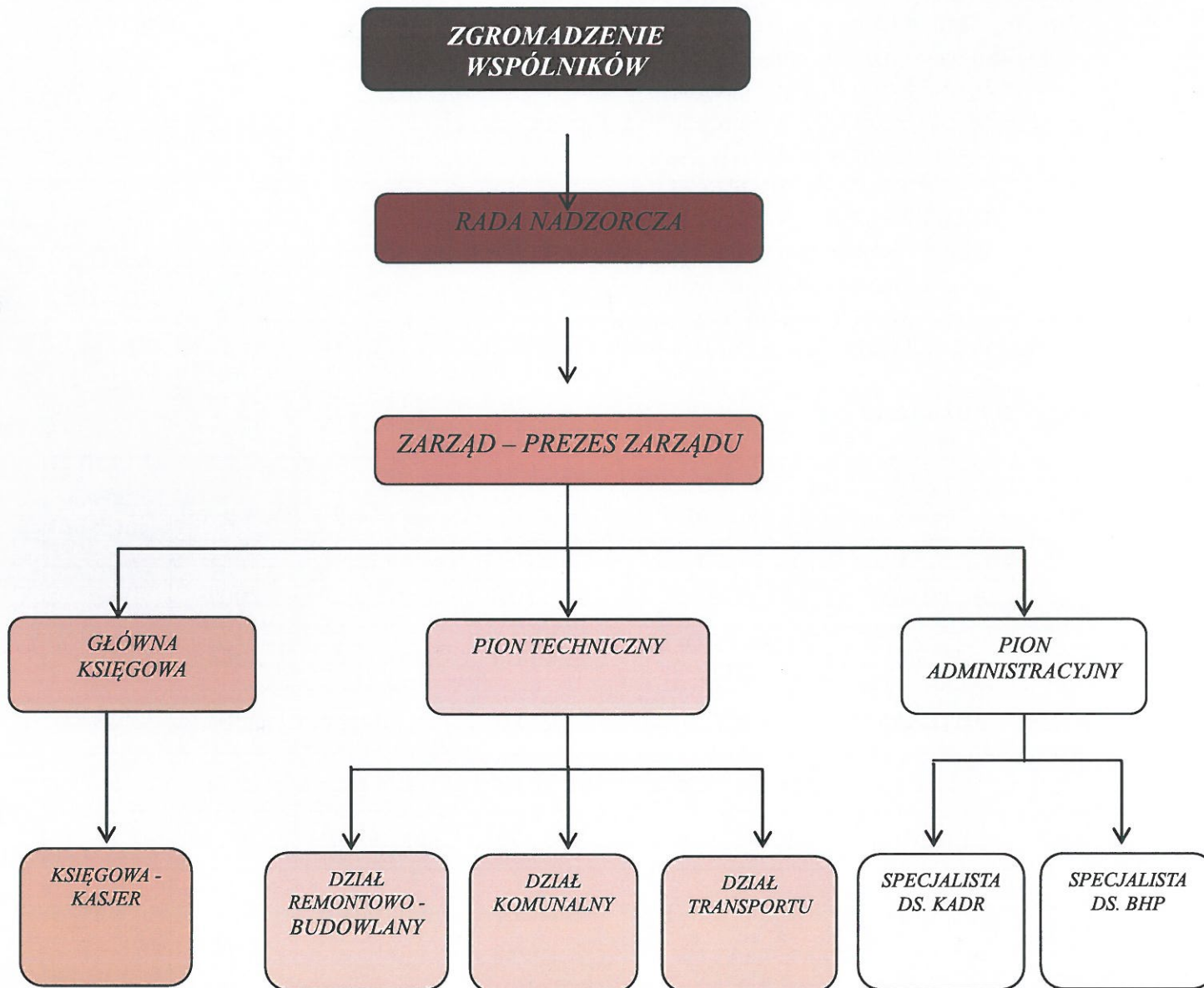
- a) Błażej Czerkawski- przewodniczący rady nadzorczej
- b) Jerzy Domek- członek
- c) Aniela Jaworska- członek

Przedmiotem działalności Zakładu Transportu i Usług Spółka z o.o. są zadania o charakterze użyteczności publicznej, których celem jest bieżące i nieprzerwane zaspakajanie zbiorowych potrzeb mieszkańców Gminy Sępólno Krajeńskie w zakresie świadczenia usług komunikacyjnych, ogólnobudowlanych i komunalnych.

Spółka prowadzi również działalność w zakresie odpłatnego świadczenia usług:

- wynajmu środków transportowych,
- transportu drogowego osób,
- transportu drogowego towarów,
- napraw pojazdów mechanicznych,
- napraw i konserwacji maszyn,
- robót budowlanych związanych ze wznoszeniem budynków mieszkalnych i niemieszkalnych,
- rozbiórki i burzenia obiektów budowlanych,
- robót związanych z budową dróg i autostrad,
- przygotowaniem terenu pod budowę,
- pogrzebów i działalności pokrewnej
- innej działalności związanej z prowadzeniem interesów zgodnej z Aktem Notarialnym

**Schemat struktury organizacyjnej
Zakładu Transportu i Usług Sp. z o.o. w Sępólnie Krajeńskim**



Głównym zadaniem Spółki jest dowóz uczniów do szkół. Zgodnie z Ustawą o systemie oświaty, w naszej gminie dowożone są wszystkie uprawnione dzieci ale również te, których ustawa nie obejmuje, jeżeli tylko autobus jedzie daną trasą i posiada wolne miejsca, także i one mogą skorzystać z przewozu.

Usługi dowozu świadczone są środkami transportu przystosowanymi do przewozu dzieci, spełniającymi wymogi bezpieczeństwa i kodeksu drogowego oraz wykonywane są przez osoby posiadające odpowiednie kwalifikacje i uprawnienia do ich świadczenia. Dowóz realizowany jest zgodnie z organizacją roku szkolnego i według ustalonego harmonogramu do następujących szkół:

- Zespół Szkół Nr 1 w Sępólnie Krajeńskim,
- Zespół Szkół Nr 3 w Sępólnie Krajeńskim,
- Zespół Szkół w Wałdowie,
- Zespół Szkół w Lutowie,
- Szkoła Podstawowa w Wiśniewie,
- Szkoła Podstawowa w Zbożu,
- Szkoła Podstawowa w Zalesiu,
- Zespół Szkół Specjalnych Nr 2;

Dowóz dzieci do szkół jest zadaniem własnym Gminy.

Środki transportu.

Lp.	Marka	Typ, model	Nr rej.	Rodzaj	Rok prod.	Ilość miejsc
1.	AUTOSAN	H-9	CSE K701	autobus	2002	42
2.	BOVA	Futura FHD 13-380	CSE 49RM	autobus	2004	48
3.	AUTOSAN	A10T	CSE 76XL	autobus	2001	43
4.	SETRA	S215UL Regiona	CSE 93YK	autobus	1994	57
5.	RENAULT	TRAFIC 1,9 cdi	CSE 52FS	mikrobus	2005	9
6.	IRISBUS	C50 IVECO	CSE30HK	autobus	2008	20
7.	AUTOSAN	A1112T	CSE 5E94	autobus	2002	49
8.	MARBUS	B4080	CSE 2G67	autobus	2003	30
9.	VOLKSWAGEN	2,5 TDI TRANSPORTER	CSE V220	dostawczy	1998	3
10.	DAEWOO NUBIRA	Nubira	CSE R040	osobowy	1999	5
11.	MERCEDES	SPRINTER	CSE X790	dostawczy	1997	6
12.	Ciągnik URSUS	C 360	CSE 88LX	ciągnik rolniczy	1984	1
13.	Ciągnik URSUS	C 360	CSE 8F39	ciągnik rolniczy	1987	1

14.	Ciągnik URSUS	C 360	CSE 9F43	ciągnik rolniczy	1978	1
15.	PRZYCZEPA ROLNICZA	-	CSE 70LU	przyczepa rolnicza	1985	-
16.	PRZYCZEPA ROLNICZA	-	CSE 71LU	przyczepa	1983	-
17.	SAMOCHÓD CIĘŻAROWY	MAN	CSE 9K96	Ciężarowy	1994	
18.	PRZYCZEPA	KEMPF	CSE 6K48	przyczepa	1992	
19.	CIĄGNIK ROLNICZY	DEUTZ-FAHR	CSE 2M37	ciągnik rolniczy	1999	

Spółka od maja 2012 r. jest dzierżawcą samochodu marki Volkswagen Caravelle- rok produkcji 2012 oraz od 1 sierpnia 2014r. Renault TRAFIC Grand Passenger Pack Clim- rok produkcji 2014. Oba te pojazdy służą do świadczenia usług przewozu osób w ramach prowadzonej działalności gospodarczej Spółki.

Spółka świadczy również usługi w zakresie prac remontowych i budowlanych. Zajmuje się budową dróg, parkingów, chodników na terenie miasta i sołectw, bieżącym utrzymaniem tzw. małej infrastruktury, m. in.: znaki drogowe, kosze uliczne, ławki. Wykonuje bieżące naprawy dróg gminnych: asfaltowe, utwardzone tłucznem oraz gruntowe. Na zlecenie Gminy budujemy także przepusty drogowe, odwodnienia dróg, placów i ogrodzenia. Remontowane i odnawiane są place zabaw na terenie Gminy.

Specjalistyczne maszyny i urządzenia.

Lp.	Marka	Typ, model	Rodzaj	Rok prod.
1.	ŁADOWARKA SCHAEFF	SKL	specjalny	1993
2.	ZAMIATARKA HYDRAULICZNA	BUMASZ		
3.	ZAMIATARKA BEZ SZUFLI	BUMASZ		
4.	ODŚNIEŻARKA 6,5 KM			
5.	ZAGĘSZCZARKA	CNP 80-1		
6.	KOPARKO- ŁADOWARKA JCB	3 CX NAT ECO	specjalny	2012
7.	ROZSIEWACZ NAWOZU	TAJFUN 550		
8.	ZAGĘSZCZARKA	C-80R	specjalny	
9.	ZAGĘSZCZARKA	C-80R	specjalny	

10.	PILARKO-PRZECINARKA MAKITA			2014
11.	ZAGĘSZCZARKA GRUNTU BOMAG	BPR 40/45D-2	specjalny	2000
12.	WAŁ VIBROMAX		specjalny	2000
13.	KOSIARKA SAMOBIEŻNA	M200 107TC	specjalny	2017
14.	ZBIORNIK ON 2500L		specjalny	2017
15.	ZAMIATARKA PLACOWA SAMOBIEŻNA		specjalny	2001
16.	ROZRZUTNIK WAPNA	CRW-3A	specjalny	
17.	WALEC DROGOWY			
18.	KOPARKA KOŁOWA	LIEBHERR A 02	specjalny	1995

Spółka zajmuje się wyłapywaniem bezpańskich zwierząt oraz tymczasowym utrzymaniem ich w przytulisku. Trafiają do nas nie tylko psy i koty ale także zwierzyna leśna.

Od maja 2007 r. firma zajmuje się administracją cmentarza komunalnego, który zajmuje 3,22 ha powierzchni ogrodzonej. Ogólnie pochowanych jest na nim 1808 osób. W 2019 r. odbyło się 63 pogrzebów.

Kapitał zakładowy Spółki wynosi 798.000,00 zł. (słownie: siedemset dziewięćdziesiąt osiem tysięcy złotych) i dzieli się na 798 (słownie: sześćset czterdzieści osiem) równych i niepodzielnych udziałów po 1.000,00 zł (słownie: jeden tysiąc złotych) każdy. Udziałowcem jest Gmina Sępólno Krajeńskie, która posiada 100 % udziałów.

Na dzień 31.12.2019 r. kapitał zapasowy wynosił 0,00 zł.

2. Przewidywany rozwój jednostki.

W związku z wejściem w życie z dniem 1 stycznia 2017 roku ustawy „Prawo zamówień publicznych”, która wprowadziła nowe regulacje, zgodnie z art. 67 ust. 1 pkt 12-15 ustawy Prawo zamówień publicznych, pozwala Spółce realizować zadania udzielanie wg zamówień, odpowiadające charakterystyce publicznej, tj. In-house i współpracy międzyinstytucjonalnej.

Zgodnie z przytoczonymi przepisami jednostki samorządu terytorialnego w drodze umowy mogą powierzać wykonanie zadań własnych między innymi jednostce powołanej w formie utworzonej przez siebie spółkę prawa handlowego. Zamawiający może udzielić zamówienia z wolnej ręki osobie prawnej, jeżeli spełnione są łącznie następujące warunki:

- 1) zamawiający sprawuje nad tą osobą prawną kontrolę, odpowiadającą kontroli sprawowanej nad własnymi jednostkami, polegającą na dominującym

- wpływem na cele strategiczne oraz istotne decyzje dotyczące zarządzania sprawami tej osoby prawnej,
- 2) ponad 90 % działalności kontrolowanej osoby prawnej dotyczy wykonywania zadań powierzonych jej przez zamawiającego sprawującego kontrolę,
 - 3) w kontrolowanej osobie prawnej nie ma bezpośredniego udziału kapitału prywatnego

Przedmiotem działalności Zakładu Transportu i Usług Sp. z o.o. jest bieżące i nieprzerwane zaspakajanie zbiorowych potrzeb mieszkańców Gminy w zakresie świadczenia usług komunikacyjnych, ogólnobudowlanych i komunalnych.

W ramach rozwoju Spółki w dłuższej perspektywie czasowej planowana jest zmiana siedziby spółki. W 2020 roku miarę możliwości finansowych dokonywane będą bieżące zakupy niezbędnego wyposażenia dla działu budowlanego oraz modernizacja taboru autobusowego w dziale transportowym.

3. Ważniejsze osiągnięcia w dziedzinie badań i rozwoju.

Spółka nie prowadziła badań w bieżącym roku obrotowym.

4. Aktualna i przewidywana sytuacja finansowa.

Głównymi kontrahentami Spółki są: Gmina Sępólno Krajeńskie oraz jednostki jej podległe, w tym m.in. szkoły, przedszkola i inne jednostki organizacyjne.

Spółka 2019 rok zamknęła zyskiem, który wyniósł 2.325,57 zł.

Za 2019 rok Spółka osiągnęła przychody ze sprzedaży w wysokości 6.340.537,67 zł. Osiągnięte przychody dotyczą w znacznej części usług świadczonych na rzecz jednostek powiązanych, które w 2018 roku stanowiły 93,16 % ogółu przychodów.

Analiza wyniku finansowego odbywa się w oparciu o stworzone działy: transportowy, ogólnobudowlany, komunalny i cmentarny.

Największy przychód w 2019 roku Spółka osiągnęła w dziale usług ogólnobudowlanych, który wyniósł 5.173.764,62 zł

W skład realizacji zadań budowlanych weszły m.in. prace związane z:

- przebudową Al. Lipowej i ulicy Parkowej w Sępólnie Krajeńskim,
- budową ulicy Nałkowskiej w Sępólnie Krajeńskim,
- przebudową drogi gminnej Dziechowo,
- odbudową drogi Wałdowo – Toboła,
- odbudową mostu na rzece Kamionka,
- remontem pomostów na plaży miejskiej w Sępólnie Krajeńskim,
- przebudową targowiska miejskiego w Sępólnie Krajeńskim,
- modernizacją dróg – utwardzanie kruszywem.
- przebudową drogi wewnątrzzakładowej w firmie Eggersmann.

Wykonano również prace w zakresie budowy ciągów komunikacji pieszej w miejscowości Wałdowo. Dokonano również bieżących remontów chodników, dróg, świetlic wiejskich itp.

Drugim pod względem wielkości przychodów jest dział transportu, który w 2019 roku osiągnął przychody w kwocie 816.272,34 zł, z czego kwota 672.837,12 zł stanowi przychód z tytułu dowozu dzieci do szkół.

Dział komunalny za 2019 rok osiągnął przychód w wysokości 266.407,23 zł. Od wiosny 2015 roku Spółka zajmuje się między innymi utrzymaniem zieleni na terenie miasta. Były to prace związane z koszeniem traw, pielenie, nasadzanie i pielęgnacja roślin.

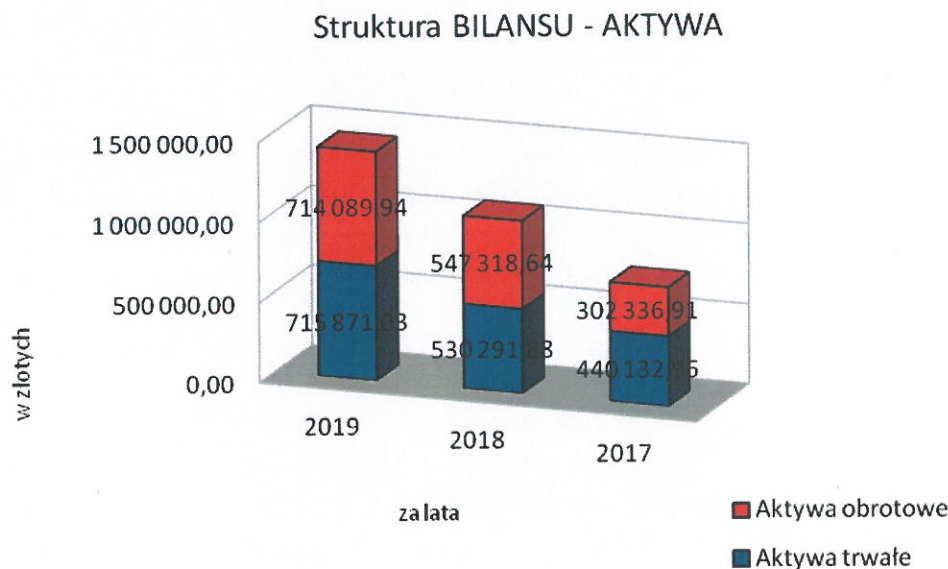
Przychody działu cmentarnego w 2019 roku wyniosły 6.469,11 zł.

5. Wskaźniki finansowe i niefinansowe, łącznie z informacją dotyczącą zagadnień środowiska naturalnego i zatrudnienia.

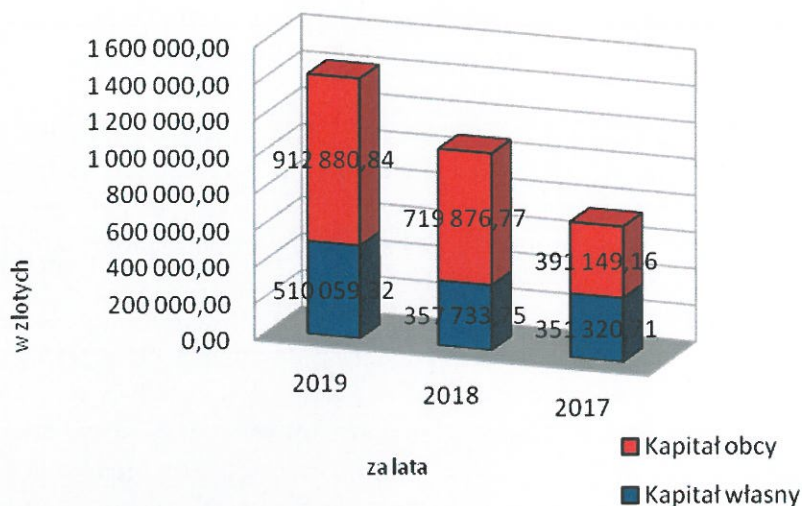
Sytuacja finansowa Spółki opracowana została na podstawie danych zawartych w bilansie i rachunku zysków i strat. Poszczególne dane za lata 2019, 2018, 2017, zostały zaprezentowane z wykorzystaniem podstawowych wskaźników finansowych oraz przedstawione w ujęciu tabelarycznym.

5.1. Struktura bilansu

Tabela nr 1: Struktura bilansu



Struktura BILANSU - PASYWA



5.2. Wskaźniki finansowe.

5.2.1. Wskaźniki rentowności.

Rentowność jest rezultatem decyzji gospodarczych podejmowanych przez Spółkę, której zadaniem jest określenie zdolności Spółki do generowania zysków postrzeganych przez pryzmat zasobów – kapitałowych i majątkowych, zaangażowanych w ten proces. Analiza rentowności wynika z potrzeby optymalizacji działalności Spółki i szukania najlepszych sposobów angażowania posiadanych przez nie środków. Na przestrzeni badanych lat rentowność sprzedaży brutto wykazywała wartość ujemną. Wypracowanie dodatniego wyniku finansowego w 2019 roku spowodowało utrzymanie wskaźników, rentowności sprzedaży netto, rentowności kapitału własnego i aktywów na dodatni poziomie. Osiągnęły one jednak niższy poziom od ubiegłych lat.

Nazwa wskaźnika	Formuła Obliczeniowa	Wartość pożądana	31.12.2019	31.12.2018	31.12.2017
rentowność sprzedaży brutto	$\text{zysk ze sprzedaży} \times 100\% / \text{przychody ze sprzedaży}$	max.	- 1,75 %	- 1,85 %	- 1,25 %
rentowność sprzedaży netto	$\text{zysk netto} \times 100\% / \text{przychody ze sprzedaży}$	max.	0,04 %	0,11 %	0,85 %
rentowność kapitału własnego	$\text{zysk netto} \times 100\% / \text{kapitał własny}$	max.	0,46 %	1,79 %	8,52 %
rentowność aktywów	$\text{zysk netto} \times 100\% / \text{aktywa ogółem}$	max.	0,16 %	0,60 %	4,03 %

5.2.2. Wskaźniki płynności finansowej.

Płynność finansowa wyraża zdolność Spółki do terminowego regulowania zobowiązań. Zdolność ta opiera się na zasobach posiadanej gotówki oraz na pozostałych zasobach materialnych, które Spółka zamienia w określonym czasie na gotówkę (cykl aktywów obrotowych).

Na przestrzeni badanych lat tylko w 2017 zarówno wskaźnik płynności szybkiej jak i wskaźnik płynności bieżącej osiągnął najwyższą wartość nie osiągając jednak wartości pożądanej.

W 2017 roku wskaźnik pokrycia zobowiązań należnościami osiągając poziom powyżej wartości pożądanej.

Na przestrzeni badanych lat Spółka osiągnęła ujemną wartość kapitału obrotowego tzn., że wartość aktywów bieżących (obrotowych) była niższa od wartości zobowiązań bieżących (krótkoterminowych).

Ujemna wartość kapitału pracującego zwiększa ryzyko konieczności sprzedaży aktywów trwałych, aby spłacić zobowiązania krótkoterminowe. Zasadą jest takie zarządzanie kapitałem obrotowym, aby wartość kapitału była dodatnia. W celu poprawy w/w wskaźnika należy dążyć do zwiększenia aktywów bieżących lub do zmniejszenia zobowiązań bieżących.

Nazwa wskaźnika	Formuła Obliczeniowa	Wartość pożądana	31.12.2019	31.12.2018	31.12.2017
wskaźnik płynności szybkiej	(inwest. krótkoterm.+ należn. Krótkoterm.)/ zobowiąz. krótkoterm.	0,8-1,2	0,12	0,09	0,77
wskaźnik płynności bieżącej	(aktywa obrotowe- krótkoterm. rozlicz. międzyokr.)/zobowiąz. Krótkotermin.	1,2-2,0	0,77	0,74	0,75
pokrycie zobowiązań należnościami	należności handlowe/ zobowiązania handlowe	>1	0,16	0,08	1,27
kapitał obrotowy netto (w tys. zł)	aktywa obrotowe- zobowiązania bieżące	-	(-) 199	(-)166	(-)89
udział kapitału pracującego w całości aktywów	kapitał obrotowy/ aktywa ogółem	max.	(-) 0,14	(-)0,15	(-)0,12

5.2.3. Wskaźniki sprawności działania.

Wskaźnik sprawności wykorzystania zasobów ocenia zdolność Spółki do optymalnego zarządzania posiadanymi aktywami i wskazują, czy wielkość danego aktywa jest adekwatna do rozmiarów prowadzonej działalności. Wskaźniki określają długość cyklu rotacji jakiemu podlegają zapasy, należności i aktywa ogółem oraz wskazują okres, po jakim Spółka przeciętnie spłaca swoje zobowiązania.

Na przestrzeni badanych lat zarówno wskaźnik rotacji majątku jak i wskaźnik obrotu rzeczowych aktywów trwałych w 2019 roku miał tendencję spadkową. Również wskaźnik rotacji należności w dniach jak i wskaźniki rotacji zobowiązań wydłużył się w stosunku do ubiegłego roku.

Nazwa wskaźnika	Formuła Obliczeniowa	Wartość pożądana	31.12.2019	31.12.2018	31.12.2017
wskaźnik rotacji majątku	przychody netto ze sprzedaży/Aktywa ogółem	max.	4,43	5,37	4,76
wskaźnik obrotu rzeczowych aktywów trwałych	przychody netto ze sprzedaży/aktywa trwałe	max.	8,86	10,91	8,02
wskaźnik rotacji należności w dniach	(należności z tyt. dostaw i usł. / przychody ze sprzedaży)*360	min	4,51	1,96	22,36
wskaźnik rotacji zobowiązań w dniach	(zobowiąz. z tyt. dostaw i usł. /koszt własny sprzedaży)*360	min	28,09	24,43	17,58

5.2.4. Wskaźniki zadłużenia.

Wskaźniki finansowania prezentują strukturę źródeł finansowania działalności gospodarczej prowadzonej przez Spółkę. Wskazują na udział poszczególnych składowych kapitałów własnych i obcych w finansowaniu aktywów. Ich optymalne wartości pozwalają na utrzymanie długoterminowej płynności finansowej. Ogólny poziom zadłużenia przekroczył nieznacznie poziom wartości pożądanej. Pozostałe wskaźniki za 2019 rok uległy poprawie w stosunku do ubiegłego roku.

Nazwa wskaźnika	Formuła Obliczeniowa	Wartość pożądana	31.12.2019	31.12.2018	31.12.2017
ogólny poziom zadłużenia	kapitał obcy/aktywa ogółem	0,3-0,5	0,64	0,66	0,53
pokrycie majątku trwałego kapitałem własnym	kapitał własny/majątek trwały	>1	0,71	0,67	0,80
relacja kapitałów obcych do kapitałów własnych	kapitał obcy/kapitał własny	<1	1,79	1,99	1,11
trwałość struktury finansowania	kapitał własny/pasywa ogółem	max.	0,36	0,33	0,47

Środowisko naturalne.

Z uwagi na to, iż firma głównie prowadzi działalność usługową w zakresie transportu na podstawie decyzji zatwierdzającej, wydanej przez Starostę Sępoleńskiego opłacane są z tego tytułu opłaty za korzystanie ze środowiska.

Zatrudnienie.

1 Zatrudnienie:

Liczba pracowników na dzień 31.12.2019 r. wynosiła 40 osób, w tym 9 kobiet.

Przeciętne zatrudnienie w roku obrotowym, z podziałem na grupy zawodowe obrazują poniższe tabele:

Średnie roczne zatrudnienie w roku obrotowym kończącym się 31.12.2019 roku.

Miesiąc	Średnia miesięca	w tym kobiety
I	33,62	7,73
II	38,72	8,25
III	38,49	8,25
Średnie zatrudnienie w I kwartale		8,08
IV	37,68	8,18
V	37,46	7,96
VI	37,75	8,25
Średnie zatrudnienie w II kwartale		8,13
Średnie zatrudnienie w I półroczu		8,10
VII	37,75	8,25
VIII	38,75	8,25
IX	39,48	8,25
Średnie zatrudnienie w III kwartale		8,25
Średnie zatrudnienie po III kwartałach		8,15
X	39,75	8,25
XI	39,62	8,25
XII	38,75	8,25
Średnie zatrudnienie w IV kwartale		8,25
Średnie zatrudnienie w roku 2019		8,18

Średnio stanowiska pracy w 2019 roku

Stanowisko pracy	Ilość stanowisk	w tym kobiety:
Główna księgowa	0,25	0,25
Kierownik grupy remontowo-budowlanej	0,91	
Inspektor	1,50	
Specjalista ds. kadr	1,00	1,00
Księgowa - kasjer	1,00	1,00
Pomoc administracyjna	0,98	0,98
Operator koparko - ładowarki	1,00	
Operator rozkładarki	0,08	
Mechanik samochodowy	1,00	
Mechanik	0,67	
Kierowca autobusu	6,07	
Robotnik gospodarczy	22,22	4,92
Spawacz monter	0,42	
Murarz	0,95	
Średnio stanowiska w roku 2019	38,05	8,15

6. Nabycie udziałów i akcji własnych, a w szczególności celu ich nabycia, liczbie i wartości nominalnej, ze wskazaniem, jaką część kapitału zakładowego reprezentują, cenie nabycia oraz cenie sprzedaży tych udziałów (akcji) w przypadku ich zbycia.

Spółka nie nabywała udziałów i akcji własnych.

7. Posiadane przez jednostkę oddziały (zakłady).

Spółka nie posiada oddziałów.

8. Instrumenty finansowe w zakresie:

- a. ryzyka: zmienności ceny, kredytowego, istotnych zakłóceń przepływów środków pieniężnych oraz utraty płynności finansowej na jakie narażona jest jednostka**

- b. przyjętych przez jednostkę celach i metodach zarządzania ryzykiem finansowym, łącznie z metodami zabezpieczenia istotnych rodzajów planowanych transakcji, dla których stosowana jest rachunkowość zabezpieczeń**

W okresie od 1 stycznia do 31 grudnia 2019 roku Spółka nie stosowała rachunkowości zabezpieczeń oraz nie wykorzystywała instrumentów finansowych w zakresie ryzyka: zmiany cen, kredytowego, istotnych zakłóceń przepływów pieniężnych oraz utraty płynności finansowej, na jakie jest ona narażona

Prezes Zarządu


PREZES ZARZĄDU

Grzegorz Gliński

mgr inż. Grzegorz Gliński

Sępólno Krajeńskie, dnia 26 marca 2020 r.