

Zakład Transportu i Usług Sp. z o.o.
Ul. Baczyńskiego 6
89- 400 Sępólno Krajeńskie
NIP: 5040065379
REGON: 340853529
KRS: 0000374234



SPRAWOZDANIE Z DZIAŁALNOŚCI

Zakładu Transportu i Usług Sp. z o.o.

za rok obrotowy
01.01.2018 – 31.12.2018

Sprawozdanie z działalności jednostki w roku obrotowym

Zgodnie z przepisami ustawy o rachunkowości z dnia 29 września 1994 roku Zarząd jest zobowiązany zapewnić sporządzenie rocznego sprawozdania z działalności jednostki w roku obrotowym obejmującego istotne informacje o stanie majątkowym i sytuacji finansowej, w tym ocenę uzyskiwanych efektów oraz wskazanie czynników ryzyka i opis zagrożeń.

Sprawozdanie z działalności jednostki obejmuje następujące części:

1. Zdarzenia istotnie wpływające na działalność jednostki, jakie nastąpiły w roku obrotowym, a także po jego zakończeniu, do dnia zatwierdzenia sprawozdania.
2. Przewidywany rozwój jednostki.
3. Ważniejsze osiągnięcia w dziedzinie badań i rozwoju.
4. Aktualna i przewidywana sytuacji finansowej.
5. Wskaźniki finansowe i niefinansowe, łącznie z informacją dotyczącą zagadnień środowiska naturalnego i zatrudnienia.
6. Nabycie udziałów (akcji) własnych, a w szczególności celu ich nabycia, liczbie i wartości nominalnej, ze wskazaniem, jaką część kapitału zakładowego reprezentują, cenie nabycia oraz cenie sprzedaży tych udziałów (akcji) w przypadku ich zbycia.
7. Posiadane przez jednostkę oddziały (zakłady).
8. Instrumenty finansowe w zakresie:

a/ ryzyka: zmian cen, kredytowego, istotnych zakłóceń przepływów środków pieniężnych oraz utraty płynności finansowej, na jakie narażona jest jednostka,

b/ przyjętych przez jednostkę celach i metodach zarządzania ryzykiem finansowym, łącznie z metodami zabezpieczenia istotnych rodzajów planowanych transakcji, dla których stosowana jest rachunkowość zabezpieczeń.

1. Zdarzenia istotnie wpływające na działalność jednostki, jakie nastąpiły w roku obrotowym, a także po jego zakończeniu, do dnia zatwierdzenia sprawozdania.

Zakład Transportu i Usług Spółka z ograniczoną odpowiedzialnością z siedzibą w Sępólnie Krajeńskim przy ul. Baczyńskiego 6 jest jednostką gospodarczą wpisaną do Krajowego Rejestru Sądowego w Sądzie Rejonowym w Bydgoszczy, ul. Toruńska 64a, XIII Wydział Gospodarczy Krajowego Rejestru Sądowego pod numerem 0000374234.

Spółka rozpoczęła działalność z dniem 1 stycznia 2011 roku, powołana została przez Gminę Sępólno Krajeńskie do wykonywania zadań własnych Gminy oraz prowadzenia działalności gospodarczej.

Spółkę reprezentuje Zarząd jednoosobowy składający się z Prezesa Zarządu powołanego przez Zgromadzenie Wspólników.

Funkcję Prezesa w okresie od 01.01.2018 do 31.12.2018 roku pełnił Pan Grzegorz Gliński i pełni ją do chwili obecnej.

Rada Nadzorcza Spółki działała w następującym składzie:

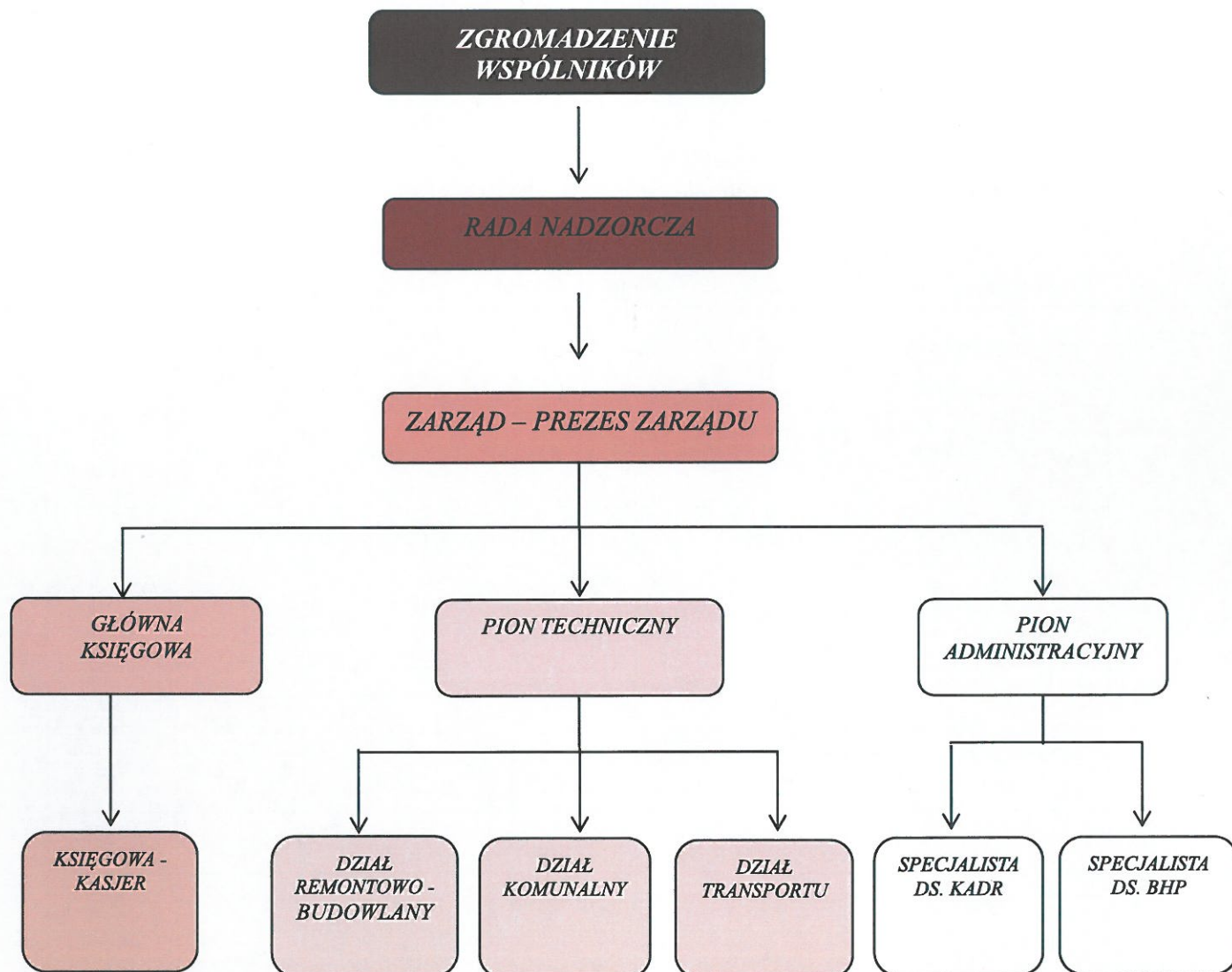
- a) Błażej Czerkawski- przewodniczący rady nadzorczej
- b) Jerzy Domek- członek
- c) Anieli Jaworska- członek

Przedmiotem działalności Zakładu Transportu i Usług Spółka z o.o. są zadania o charakterze użyteczności publicznej, których celem jest bieżące i nieprzerwane zaspakajanie zbiorowych potrzeb mieszkańców Gminy Sępólno Krajeńskie w zakresie świadczenia usług komunikacyjnych, ogólnobudowlanych i komunalnych.

Spółka prowadzi również działalność w zakresie odpłatnego świadczenia usług:

- wynajmu środków transportowych,
- transportu drogowego osób,
- transportu drogowego towarów,
- napraw pojazdów mechanicznych,
- napraw i konserwacji maszyn,
- robót budowlanych związanych ze wznoszeniem budynków mieszkalnych i niemieszkalnych,
- rozbiórki i burzenia obiektów budowlanych,
- robót związanych z budową dróg i autostrad,
- przygotowaniem terenu pod budowę,
- pogrzebów i działalności pokrewnej
- innej działalności związanej z prowadzeniem interesów zgodnej z Aktem Notarialnym

**Schemat struktury organizacyjnej
Zakładu Transportu i Usług Sp. z o.o. w Sępólnie Krajeńskim**



Głównym zadaniem Spółki jest dowóz uczniów do szkół. Codziennie w trasę wyjeżdża 5 autobusów i 2 mikrobusy, które tygodniowo pokonują ok. 5.000 km. Zgodnie z Ustawą o systemie oświaty, w naszej gminie dowożone są wszystkie uprawnione dzieci

ale również te, których ustawa nie obejmuje, jeżeli tylko autobus jedzie daną trasą i posiada wolne miejsca, także i one mogą skorzystać z przewozu.

Usługi dowozu świadczone są środkami transportu przystosowanymi do przewozu dzieci, spełniającymi wymogi bezpieczeństwa i kodeksu drogowego oraz wykonywane są przez osoby posiadające odpowiednie kwalifikacje i uprawnienia do ich świadczenia. Dowóz realizowany jest zgodnie z organizacją roku szkolnego i według ustalonego harmonogramu do następujących szkół:

- Zespół Szkół Nr 1 w Sępólnie Krajeńskim,
- Zespół Szkół Nr 3 w Sępólnie Krajeńskim,
- Zespół Szkół w Wałdowie,
- Zespół Szkół w Lutowie,
- Szkoła Podstawowa w Wiśniewie,
- Szkoła Podstawowa w Zbożu,
- Szkoła Podstawowa w Zalesiu,
- Zespół Szkół Specjalnych Nr 2;

Dowóz dzieci do szkół jest zadaniem własnym Gminy.

Środki transportu.

Lp.	Marka	Typ, model	Nr rej.	Rodzaj	Rok prod.	Ilość miejsc
1.	AUTOSAN	H-9	CSE K701	autobus	2002	42
2.	BOVA	Futura FHD 13-380	CSE 49RM	autobus	2004	48
3.	AUTOSAN	A10T	CSE 76XL	autobus	2001	43
4.	SETRA	S215UL Regiona	CSE 93YK	autobus	1994	57
5.	RENAULT	TRAFIC 1,9 cdi	CSE 52FS	mikrobus	2005	9
6.	IRISBUS	C50 IVECO	CSE30HK	autobus	2008	20
7.	AUTOSAN	A1112T	CSE 5E94	autobus	2002	49
8.	MARBUS	B4080	CSE 2G67	autobus	2003	30
9.	VOLKSWAGEN	2,5 TDI TRANSPORTER	CSE V220	dostawczy	1998	3
10.	DAEWOO NUBIRA	Nubira	CSE R040	osobowy	1999	5
11.	MERCEDES	SPRINTER	CSE X790	dostawczy	1997	6
12.	Ciągnik URSUS	C 360	CSE 88LX	ciągnik rolniczy	1984	1
13.	Ciągnik URSUS	C 360	CSE 8F39	ciągnik rolniczy	1987	1
14.	Ciągnik URSUS	C 360	CSE 9F43	ciągnik rolniczy	1978	1

15.	PRZYCZEPA ROLNICZA	-	CSE 70LU	pryczepa rolnicza	1985	-
16.	PRZYCZEPA ROLNICZA	-	CSE 71LU	pryczepa	1983	-
17.	SAMOCHÓD CIĘŻAROWY	MAN	CSE 9K96	Ciężarowy	1994	
18.	PRZYCZEPA	KEMPF	CSE 6K48	pryczepa	1992	
19.	CIĄGNIK ROLNICZY	DEUTZ-FAHR	CSE 2M37	ciągnik rolniczy	1999	

Spółka od maja 2012 r. jest dzierżawcą samochodu marki Volkswagen Caravelle- rok produkcji 2012 oraz od 1 sierpnia 2014r. Renault TRAFIC Grand Passenger Pack Clim- rok produkcji 2014. Oba te pojazdy służą do świadczenia usług przewozu osób w ramach prowadzonej działalności gospodarczej Spółki.

Spółka świadczy również usługi w zakresie prac remontowych i budowlanych. Zajmuje się budową dróg, parkingów, chodników na terenie miasta i sołectw, bieżącym utrzymaniem tzw. małej infrastruktury, m. in.: znaki drogowe, kosze uliczne, ławki. Wykonuje bieżące naprawy dróg gminnych: asfaltowe, utwardzone tłuczniem oraz gruntowe. Na zlecenie Gminy budujemy także przepusty drogowe, odwodnienia dróg, placów i ogrodzenia. Remontowane i odnawiane są place zabaw na terenie Gminy.

Specjalistyczne maszyny i urządzenia.

Lp.	Marka	Typ, model	Rodzaj	Rok prod.
1.	ŁADOWARKA SCHAEFF	SKL	specjalny	1993
2.	ZAMIATARKA HYDRAULICZNA	BUMASZ		
3.	ZAMIATARKA BEZ SZUFLI	BUMASZ		
4.	ODŚNIEŻARKA 6,5 KM			
5.	ZAGĘSZCZARKA	CNP 80-1		
6.	KOPARKO- ŁADOWARKA JCB	3 CX NAT ECO	specjalny	2012
7.	ROZSIEWACZ NAWOZU	TAJFUN 550		
8.	ZAGĘSZCZARKA	C-80R	specjalny	
9.	ZAGĘSZCZARKA	C-80R	specjalny	

10.	PILARKO-PRZECINARKA MAKITA			2014
11.	ZAGĘSZCZARKA GRUNTU BOMAG	BPR 40/45D-2	specjalny	2000
12.	WAŁ VIBROMAX		specjalny	2000
13.	KOSIARKA SAMOBIEŻNA	M200 107TC	specjalny	2017
14.	ZBIORNIK ON 2500L		specjalny	2017
15.	ZAMIATARKA PLACOWA SAMOBIEŻNA		specjalny	2001
16.	ROZRZUTNIK WAPNA	CRW-3A	specjalny	
17.	WALEC DROGOWY			

Spółka zajmuje się wyłapywaniem bezpańskich zwierząt oraz tymczasowym utrzymaniem ich w przytulisku. Trafiają do nas nie tylko psy i koty ale także zwierzyna leśna.

Od maja 2007 r. firma zajmuje się administracją cmentarza komunalnego, który zajmuje 3,22 ha powierzchni ogrodzonej. Ogólnie pochowanych jest na nim 1732 osób. W 2018 r. odbyło się 66 pogrzebów.

Kapitał zakładowy Spółki wynosi 648.000,00 zł. (słownie: sześćset czterdzieści osiem tysięcy złotych) i dzieli się na 648 (słownie: sześćset czterdzieści osiem) równych i niepodzielnych udziałów po 1.000,00 zł (słownie: jeden tysiąc złotych) każdy. Udziałowcem jest Gmina Sępólno Krajeńskie, która posiada 100 % udziałów.

Na dzień 31.12.2018 r. kapitał zapasowy wynosił 0,00 zł.

2. Przewidywany rozwój jednostki.

Przewidywany rozwój jednostki związany jest między innymi z wejściem w życie z dniem 1 stycznia 2017 roku ustawy „Prawo zamówień publicznych”, która wprowadza w tym zakresie nowe regulacje. I tak, zgodnie z art. 67 ust. 1 pkt 12-15 ustawy Prawo zamówień publicznych przewiduje możliwość udzielania zamówień, które odpowiadają charakterystyce publicznej, tj. In-house i współpracy międzyinstytucjonalnej.

Zgodnie z przytoczonymi przepisami jednostki samorządu terytorialnego w drodze umowy mogą powierzać wykonanie zadań własnych między innymi jednostce powołanej w formie utworzonej przez siebie spółkę prawa handlowego. Zamawiający może udzielić zamówienia z wolnej ręki osobie prawnej, jeżeli spełnione są łącznie następujące warunki:

- 1) zamawiający sprawuje nad tą osobą prawną kontrolę, odpowiadającą kontroli sprawowanej nad własnymi jednostkami, polegającą na dominującym wpływem na cele strategiczne oraz istotne decyzje dotyczące zarządzania sprawami tej osoby prawnej,

- 2) ponad 90 % działalności kontrolowanej osoby prawnej dotyczy wykonywania zadań powierzonych jej przez zamawiającego sprawującego kontrolę,
- 3) w kontrolowanej osobie prawnej nie ma bezpośredniego udziału kapitału prywatnego

Powyższe przepisy dają możliwość Spółce realizacji zadań o charakterze użyteczności publicznej wykorzystując ją do wykonywania zadań własnych Gminy.

Przedmiotem działalności Zakładu Transportu i Usług Sp. z o.o. jest bieżące i nieprzerwane zaspakajanie zbiorowych potrzeb mieszkańców Gminy w zakresie świadczenia usług komunikacyjnych, ogólnobudowlanych i komunalnych.

W ramach rozwoju Spółki w 2019 roku zamierza zakupić rozkładarkę do asfaltu. Zakup ten planowany jest w związku z modernizacją dróg lokalnych. Inwestycję tę Spółka zamierza sfinansować kredytem inwestycyjnym lub leasingiem. Kontynuując rozwój z roku ubiegłego planowana jest modernizacja taboru autobusowego.

3. Ważniejsze osiągnięcia w dziedzinie badań i rozwoju.

Spółka nie prowadziła badań w bieżącym roku obrotowym.

4. Aktualna i przewidywana sytuacja finansowa.

Głównymi kontrahentami Spółki są: Gmina Sępólno Krajeńskie oraz jednostki jej podległe, w tym m.in. szkoły, przedszkola i inne jednostki organizacyjne.

Spółka 2018 rok zamknęła zyskiem, który wyniósł 6.413,04 zł.

Za 2018 rok Spółka osiągnęła przychody ze sprzedaży w wysokości 5.785.218,56 zł. Osiągnięte przychody dotyczą w znacznej części usług świadczonych na rzecz jednostek powiązanych, które w 2018 roku stanowiły 92,36 % ogółu przychodów.

Analiza wyniku finansowego odbywa się w oparciu o stworzone działy: transportowy, ogólnobudowlany, komunalny i cmentarny.

Największy przychód w 2018 roku Spółka osiągnęła w dziale usług ogólnobudowlanych, który wyniósł 4.614.920,49 zł

W skład realizacji zadań budowlanych weszły m.in. prace związane z:

- przebudową ulicy Przemysłowej w Sępólnie,
- przebudową ulic na osiedlu Jana Pawła II w Sępólnie tj. ul. Kiepur, Kossaka, Wieniawskiego i Kopernika,
- budową kanalizacji deszczowej oraz drogi gminnej we wsi Piaseczno,
- wykonaniem nowej nakładki asfaltowej na ulicy Odrodzenia,
- modernizacja drogi Lutowo.

Wykonano również prace w zakresie budowy ciągów komunikacji pieszej w miejscowościach Wałdowo, Szywałd i Piaseczno. Dokonano również bieżących remontów chodników, dróg, świetlic wiejskich itp.

Drugim pod względem wielkości przychodów jest dział transportu, który w 2018 roku osiągnął przychody w kwocie 865.594,52 zł, z czego kwota 685.104,39 zł stanowi przychód z tytułu dowozu dzieci do szkół.

Dział komunalny za 2018 rok osiągnął przychód w wysokości 222.175,17 zł. Od wiosny 2015 roku Spółka zajmuje się między innymi utrzymaniem zieleni na terenie miasta. Były to prace związane z koszeniem traw, pielnie, nasadzanie i pielęgnacja roślin.

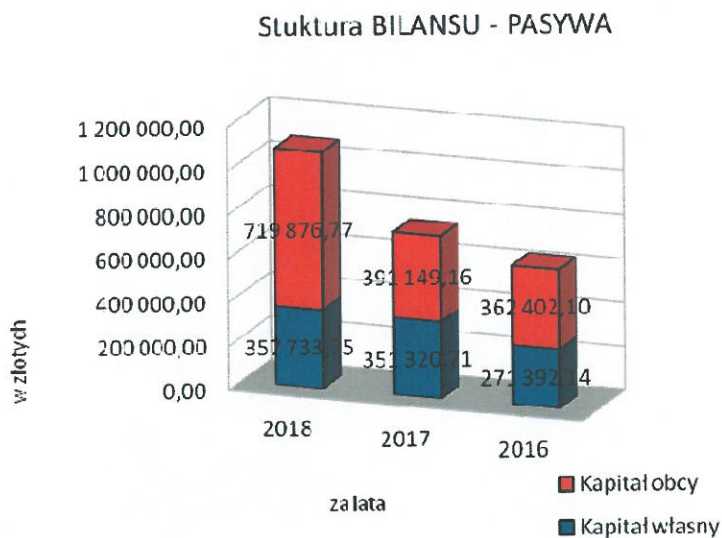
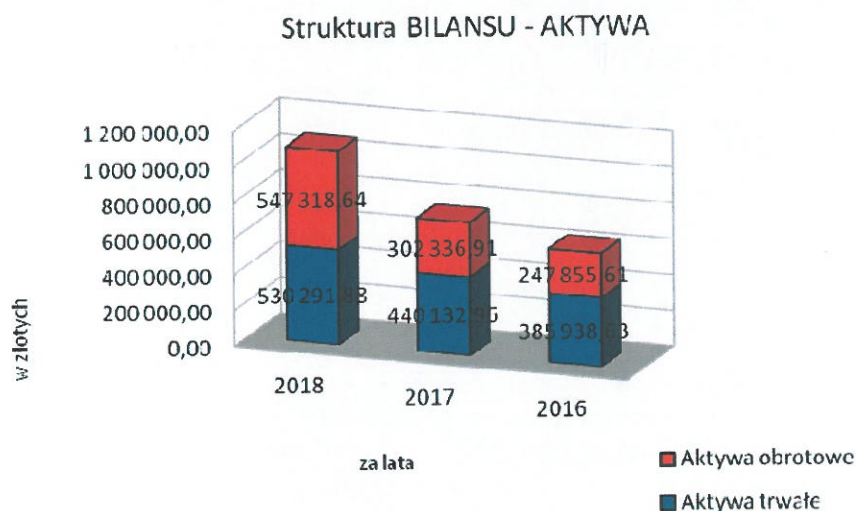
Przychody działu cementarnego w 2018 roku wyniosły 78.433,68 zł.

5. Wskaźniki finansowe i niefinansowe, łącznie z informacją dotyczącą zagadnień środowiska naturalnego i zatrudnienia.

Sytuacja finansowa Spółki opracowana została na podstawie danych zawartych w bilansie i rachunku zysków i strat. Poszczególne dane za lata 2018, 2017, 2016, zostały zaprezentowane z wykorzystaniem podstawowych wskaźników finansowych oraz przedstawione w ujęciu tabelarycznym.

5.1. Struktura bilansu

Tabela nr 1: Struktura bilansu



5.2. Wskaźniki finansowe.

5.2.1. Wskaźniki rentowności.

Rentowność jest rezultatem decyzji gospodarczych podejmowanych przez Spółkę, której zadaniem jest określenie zdolności Spółki do generowania zysków postrzeganych przez pryzmat zasobów – kapitałowych i majątkowych, zaangażowanych w ten proces. Analiza rentowności wynika z potrzeby optymalizacji działalności Spółki i szukania najlepszych sposobów angażowania posiadanych przez nie środków. Na przestrzeni badanych lat rentowność sprzedaży brutto wykazywała wartość ujemną. Wypracowanie dodatniego wyniku finansowego w 2018 roku spowodowało utrzymanie wskaźników, rentowności sprzedaży netto, rentowności kapitału własnego i aktywów na dodatni poziomie. Osiągnęły one jednak niższy poziom od ubiegłorocznego.

Nazwa wskaźnika	Formuła Obliczeniowa	Wartość pożądana	31.12.2018	31.12.2017	31.12.2016
rentowność sprzedaży brutto	$\text{zysk ze sprzedaży} \times 100\% / \text{przychody ze sprzedaży}$	max.	- 1,85 %	- 1,25 %	- 12,29 %
rentowność sprzedaży netto	$\text{zysk netto} \times 100\% / \text{przychody ze sprzedaży}$	max.	0,11 %	0,85 %	- 8,43 %
rentowność kapitału własnego	$\text{zysk netto} \times 100\% / \text{kapitał własny}$	max.	1,79 %	8,52 %	- 88,69 %
rentowność aktywów	$\text{zysk netto} \times 100\% / \text{aktywa ogółem}$	max.	0,60 %	4,03 %	- 37,98 %

5.2.2. Wskaźniki płynności finansowej.

Płynność finansowa wyraża zdolność Spółki do terminowego regulowania zobowiązań. Zdolność ta opiera się na zasobach posiadanej gotówki oraz na pozostałych zasobach materialnych, które Spółka zamienia w określonym czasie na gotówkę (cykl aktywów obrotowych).

Na przestrzeni badanych lat tylko w 2017 zarówno wskaźnik płynności szybkiej jak i wskaźnik płynności bieżącej osiągnął najwyższą wartość nie osiągając jednak wartości pożądanej.

W 2017 roku wskaźnik pokrycia zobowiązań należnościami osiągając poziom powyżej wartości pożądanej.

Na przestrzeni badanych lat Spółka osiągnęła ujemną wartość kapitału obrotowego tzn., że wartość aktywów bieżących (obrotowych) była niższa od wartości zobowiązań bieżących (krótkoterminowych).

Ujemna wartość kapitału pracującego zwiększa ryzyko konieczności sprzedaży aktywów trwałych, aby spłacić zobowiązania krótkoterminowe. Zasadą jest takie zarządzanie kapitałem obrotowym, aby wartość kapitału była dodatnia. W celu poprawy w/w wskaźnika należy dążyć do zwiększenia aktywów bieżących lub do zmniejszenia zobowiązań bieżących.

Nazwa wskaźnika	Formuła Obliczeniowa	Wartość pożądana	31.12.2018	31.12.2017	31.12.2016
wskaźnik płynności szybkiej	(inwest. krótkoterm.+ należn. Krótkoterm.)/zobowiąz. krótkoterm.	0,8-1,2	0,09	0,77	0,67
wskaźnik płynności bieżącej	(aktywa obrotowe-krótkoterm. rozlicz. międzyokr.)/zobowiąz. Krótkotermin.	1,2-2,0	0,74	0,75	0,67
pokrycie zobowiązań należnościami	należności handlowe/zobowiązania handlowe	>1	0,08	1,27	0,05
kapitał obrotowy netto (w tys. zł)	aktywa obrotowe-zobowiązania bieżące	-	(-)166	(-)89	(-)114
udział kapitału pracującego w całości aktywów	kapitał obrotowy/aktywa ogółem	max.	(-)0,15	(-)0,12	(-)0,18

5.2.3. Wskaźniki sprawności działania.

Wskaźnik sprawności wykorzystania zasobów ocenia zdolność Spółki do optymalnego zarządzania posiadanymi aktywami i wskazują, czy wielkość danego aktywa jest adekwatna do rozmiarów prowadzonej działalności. Wskaźniki określają długość cyklu rotacji jakiego podlegają zapasy, należności i aktywa ogółem oraz wskazują okres, po jakim Spółka przeciętnie spłaca swoje zobowiązania.

Na przestrzeni badanych lat zarówno wskaźnik rotacji majątku jak i wskaźnik obrotu rzeczowych aktywów trwałych miał tendencję wzrostową. Wskaźnik rotacji należności w dniach uległ obniżeniu, natomiast wskaźniki rotacji zobowiązań wzrósł w stosunku do ubiegłych lat.

Nazwa wskaźnika	Formuła Obliczeniowa	Wartość pożądana	31.12.2018	31.12.2017	31.12.2016
wskaźnik rotacji majątku	przychody netto ze sprzedaży/Aktywa ogółem	max.	5,37	4,76	4,51
wskaźnik obrotu rzeczowych aktywów trwałych	przychody netto ze sprzedaży/aktywa trwałe	max.	10,91	8,02	7,40
wskaźnik rotacji należności w dniach	(należności z tyt. dostaw i usł. / przychody ze sprzedaży)*360	min	1,96	22,36	1,24
wskaźnik rotacji zobowiązań w dniach	(zobowiąz. z tyt. dostaw i usł. /koszt własny sprzedaży)*360	min	24,43	17,58	20,83

5.2.4. Wskaźniki zadłużenia.

Wskaźniki finansowania prezentują strukturę źródeł finansowania działalności gospodarczej prowadzonej przez Spółkę. Wskazują na udział poszczególnych składowych kapitałów własnych i obcych w finansowaniu aktywów. Ich optymalne wartości pozwalają na utrzymanie długoterminowej płynności finansowej. Ogólny poziom zadłużenia przekroczył nieznacznie poziom wartości pożądanej. Pozostałe wskaźniki za 2018 rok nie osiągnęły wartości pożądanej i były nieco wyższe niż poprzednich latach.

Nazwa wskaźnika	Formuła Obliczeniowa	Wartość pożądana	31.12.2018	31.12.2017	31.12.2016
ogólny poziom zadłużenia	kapitał obcy/aktywa ogółem	0,3-0,5	0,66	0,53	0,55
pokrycie majątku trwałego kapitałem własnym	kapitał własny/majątek trwały	>1	0,67	0,80	0,70
relacja kapitałów obcych do kapitałów własnych	kapitał obcy/kapitał własny	<1	1,99	1,11	1,34
trwałość struktury finansowania	kapitał własny/pasywa ogółem	max.	0,33	0,47	0,43

Środowisko naturalne.

Z uwagi na to, iż firma głównie prowadzi działalność usługową w zakresie transportu na podstawie decyzji zatwierdzającej, wydanej przez Starostę Sępoleńskiego opłacane są z tego tytułu opłaty za korzystanie ze środowiska.

Zatrudnienie.

1. Zatrudnienie:

Liczba pracowników na dzień 31.12.2018 r. wynosiła 38 osób, w tym 9 kobiet.

Przeciętne zatrudnienie w roku obrotowym, z podziałem na grupy zawodowe obrazują poniższe tabele:

Średnie roczne zatrudnienie w roku obrotowym kończącym się 31.12.2018 roku.

Miesiąc	Średnia miesięca	w tym kobiety
I	32,75	7,8
II	35,89	7,25
III	36,52	7,64
Średnie zatrudnienie w I kwartale		7,56
IV	38,10	8,25
V	38,15	8,25
VI	37,15	8,25
Średnie zatrudnienie w II kwartale		8,25
Średnie zatrudnienie w I półroczu		7,91

VII	37,56	9,12
VIII	39,56	9,15
IX	37,75	8,25
Średnie zatrudnienie w III kwartale	38,29	8,84
Średnie zatrudnienie po III kwartałach	38,04	8,82
X	37,69	8,19
XI	37,55	8,25
XII	37,36	8,25
Średnie zatrudnienie w IV kwartale	37,53	8,23
Średnie zatrudnienie w roku 2018	37,17	8,22

Średnio stanowiska pracy w 2018 roku

Stanowisko pracy	Ilość stanowisk	w tym kobiety:
Główna księgowa	0,25	0,25
Kierownik grupy remontowo-budowlanej	1	
Kierownik transportu	0,42	
Kierownik robót elektrycznych	0,11	
Inspektor	0,92	
Specjalista ds. kadr	1,16	1,16
Księgowa - kasjer	1	1
Pomoc administracyjna	0,99	0,99
Operator koparko - ładowarki	1	
Mechanik samochodowy	1	

Mechanik	1	
Kierowca autobusu	6,90	
Robotnik gospodarczy	20,54	
Elektryk	0,83	
Średnio stanowiska w roku 2018	37,12	8,19

6. Nabycie udziałów i akcji własnych, a w szczególności celu ich nabycia, liczbie i wartości nominalnej, ze wskazaniem, jaką część kapitału zakładowego reprezentują, cenie nabycia oraz cenie sprzedaży tych udziałów (akcji) w przypadku ich zbycia.

Spółka nie nabywała udziałów i akcji własnych.

7. Posiadane przez jednostkę oddziały (zakłady).

Spółka nie posiada oddziałów.

8. Instrumenty finansowe w zakresie:

- a. ryzyka: zmienności ceny, kredytowego, istotnych zakłóceń przepływów środków pieniężnych oraz utraty płynności finansowej na jakie narażona jest jednostka**
- b. przyjętych przez jednostkę celach i metodach zarządzania ryzykiem finansowym, łącznie z metodami zabezpieczenia istotnych rodzajów planowanych transakcji, dla których stosowana jest rachunkowość zabezpieczeń**

W okresie od 1 stycznia do 31 grudnia 2018 roku Spółka nie stosowała rachunkowości zabezpieczeń oraz nie wykorzystywała instrumentów finansowych w zakresie ryzyka: zmiany cen, kredytowego, istotnych zakłóceń przepływów pieniężnych oraz utraty płynności finansowej, na jakie jest ona narażona

Prezes Zarządu

Grzegorz Gliński

Sępólno Krajeńskie, dnia 25 marca 2019 r.

PREZES ZARZĄDU

mgr inż. Grzegorz Gliński